



- Responsabili degli uffici cantonali della formazione professionale
- Diretrici e Direttori di scuole professionali, scuole medie di commercio e scuole di commercio private
- Conferenze scolastiche nel settore professionale commerciale

Berna, 10 gennaio 2023

Mezzi di apprendimento per l'insegnamento nelle scuole professionali

Gentili signore ed egregi signori,

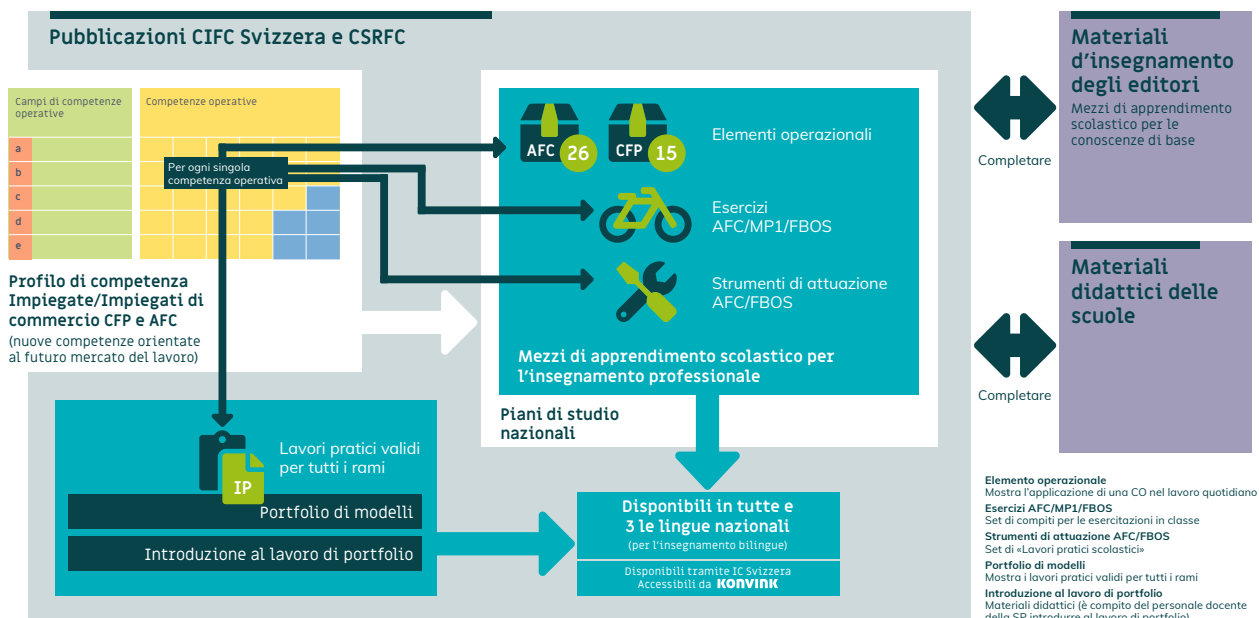
con l'inizio dell'anno di apprendistato 2023 vigeranno nuovi ordinamenti per le professioni «Impiegata/impiegato di commercio AFC» e «Impiegata/Impiegato di commercio CFP». Su richiesta dei Cantoni, gli organi responsabili di entrambe le professioni (CSRFC e CIFIC Svizzera) hanno sviluppato mezzi di apprendimento per l'insegnamento e la formazione nelle scuole professionali. L'adozione di tali mezzi di apprendimento è fortemente raccomandata dagli organi responsabili, in quanto contribuiscono in modo decisivo al successo dell'attuazione della formazione commerciale di base nelle scuole e al consolidamento della cooperazione con l'azienda quale luogo di apprendimento.

Obiettivi e vantaggi

I mezzi di apprendimento

- illustrano le conoscenze operative e concretizzano le attività parziali e le abilità necessarie;
- coprono tutte le competenze operative dei nuovi piani di formazione applicabili a tutti i rami (su di essi si basa l'insegnamento orientato alle competenze operative nelle scuole professionali, nell'ambito della formazione in azienda e nei corsi interaziendali vengono impartite integrazioni specifiche per il settore);
- integrano i materiali didattici e i mezzi di apprendimento di diverse case editrici, che coprono le basi teoriche;
- sono concepiti per un insegnamento sistematicamente orientato alle competenze operative;
- portano la prassi nelle aule scolastiche e consentono l'interazione tra l'apprendimento nelle scuole e in azienda.

Contesti didattici e cooperazione tra i luoghi di apprendimento





I **mezzi di apprendimento delle case editrici** costituiscono un importante strumento di sostegno per l'acquisizione delle conoscenze di base. Gli **elementi operazionali** si basano su di essi e mostrano azioni idealtipiche della quotidianità lavorativa. Sono fondamentali per la simulazione della prassi. Nell'ambito del processo di sviluppo, i vari settori hanno stabilito di comune accordo i contenuti che un'azione professionale completa deve comprendere nel quadro delle competenze intersettoriali. Le azioni devono essere praticate per la prima volta a scuola in un contesto «protetto», cioè senza le pressioni di tempo e di azione proprie della prassi quotidiana in azienda. È qui che entrano in gioco gli elementi operazionali. Le **unità di esercitazione** comprendono diversi incarichi di apprendimento, al fine di praticare le abilità nella scuola professionale. A partire da esse, vengono poi elaborati gli **incarichi pratici** per il luogo di apprendimento azienda. Nell'ambito degli incarichi pratici, gli apprendisti svolgono le azioni professionali in azienda, sviluppando la routine. Per la formazione di base scolastica, gli **incarichi pratici scolastici** vengono già assegnati nel luogo di apprendimento. La congruenza contenutistica tra elementi operazionali e incarichi pratici è un elemento centrale per il consolidamento della cooperazione tra i luoghi di formazione, che rappresenta un importante obiettivo di questa riforma.

Inoltre, i mezzi di apprendimento professionale degli organi responsabili sono la base contenutistica essenziale ai fini della preparazione degli esami scolastici finali. L'assegnazione dei compiti e i criteri di valutazione fanno riferimento a questi contenuti. Questo garantisce un sistema coerente. Le **unità di esercitazione** sono state sviluppate nella prospettiva della maturità professionale MP1 e della FOS, la formazione di base ad impostazione scolastica, al fine di promuovere uno sviluppo mirato delle competenze operative. Tuttavia, possono ovviamente essere adottate anche per la preparazione agli esami AFC.

Il **pacchetto dei mezzi di apprendimento degli organi responsabili** è da intendersi come pacchetto completo e comprende i seguenti prodotti:

- Elementi operazionali AFC e CFP
- Strumenti di supporto per lavorare con il portfolio
- Unità di esercitazione
- Incarichi pratici scolastici

Nell'ottica di ottimizzare i benefici per apprendisti e docenti, è in corso di implementazione con le case editrici un **collegamento** sensato a livello contenutistico, didattico e tecnico tra i mezzi di apprendimento per l'istruzione scolastica generale e i mezzi di apprendimento per l'insegnamento nelle scuole professionali. Per offrire un ulteriore servizio alle scuole e ai docenti, è in preparazione un **manuale** che unisce gli obiettivi di prestazione, ossia i campi di apprendimento, i mezzi di apprendimento per la formazione professionale nelle scuole professionali e i rispettivi prodotti dell'editore. In tal modo si intende semplificare la preparazione e la progettazione delle lezioni ai docenti, indicando loro dove reperire i contenuti appropriati.

Situazione attuale e necessità di intervento

Da un'analisi attuale è emerso che la situazione delle vendite dei supporti didattici non è valutabile per gli editori. Per una valutazione del rischio finanziario, gli editori hanno bisogno di fare chiarezza sulla situazione delle vendite nelle prossime settimane, in modo da poter pianificare ulteriori misure di sviluppo dei prodotti.

Al fine di **chiarire** al più presto **la situazione**, vi preghiamo di comunicarci **entro il 27 gennaio 2023**, tramite il **modulo online sul sito web di CSRFC** (csrhc.ch/sondaggio-mezzi), quali prodotti intendete utilizzare nella vostra scuola e con quale struttura quantitativa.

- Impiegati di commercio AFC (FOA)
- Impiegati di commercio AFC con MP1 (FOA)
- Impiegati di commercio AFC (FOS)
- Impiegati di commercio AFC con MP1 (FOS)
- Impiegati di commercio CFP

Siamo consapevoli che i dati da riportare costituiscono una prima base di riferimento per la pianificazione.



Vi preghiamo di considerare che tutti i contenuti dei mezzi di apprendimento per la formazione professionale possono essere utilizzati a lezione solo se la scuola/organizzazione interessata con i suoi docenti registrati e gli apprendisti sono in possesso delle necessarie licenze di accesso. Il processo di ordinazione avviene tramite le aziende di formazione per quanto riguarda l'autorizzazione all'accesso. Seguiranno ulteriori informazioni in merito.

Desideriamo ringraziarvi per la vostra comprensione e collaborazione in merito a questa questione cruciale per la redazione nonché per il vostro sostegno finalizzato a un'introduzione efficace e sostenibile della nuova formazione commerciale di base per l'inizio dell'anno di apprendistato 2023.

Per gli organi responsabili della formazione professionale commerciale di base

Comunità di interessi Formazione commerciale di base Svizzera (CIFC Svizzera)

Michael Kraft
Presidente

Conferenza svizzera dei rami di formazione e degli esami commerciali (CSRFC)

Michel Fischer
Membro del comitato

Roland Hohl
Segretario esecutivo CSRFC e CIFC Svizze